



L'OMBRE DE TOM

DÈS 3 ANS

Adaptation et mise en scène

BÉNÉDICTE GUICHARDON

D'après l'album de **ZOÉ GALERON**
(*Tom et son ombre*, Éd. Gallimard)

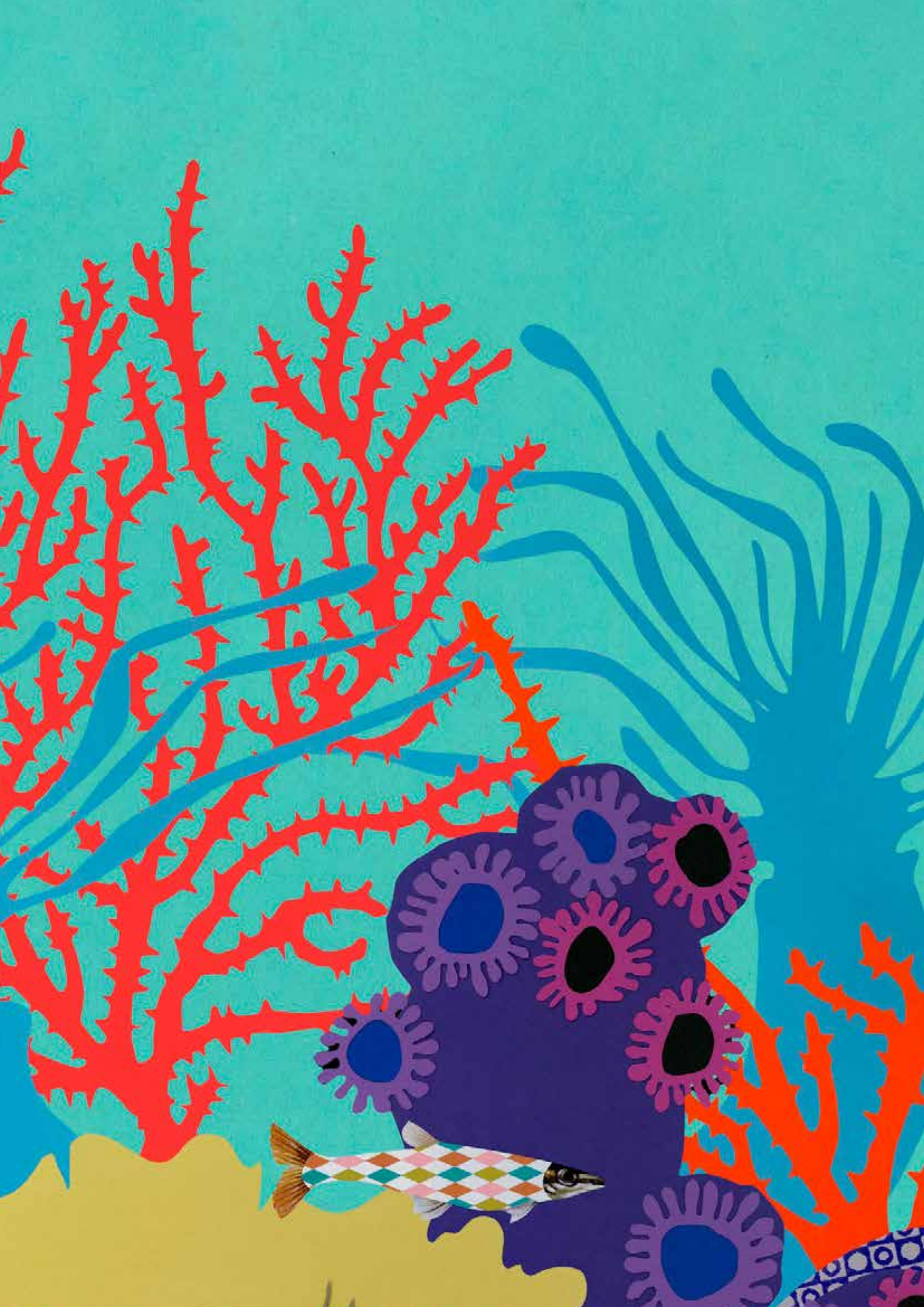


PRODUCTION
Compagnie Le bel après-minuit

COPRODUCTION
Théâtre André Malraux - Chevilly-Larue
Grange Dimière - Théâtre de Fresnes

SOUTIENS
Théâtre Paul Éluard - Bezons
Service culturel de Gentilly
Service culturel d'Arcueil
La Ferme de Bel Ébat - Théâtre de Guyancourt
L'Odyssée - Périgueux
L'Orange Bleue* - Espace culturel d'Eaubonne
Théâtre Jacques Carat - Cachan
Fontenay-en-Scènes - Fontenay-sous-Bois.

Avec le soutien d'Arcadi Île-de-France,
de la Direction régionale des affaires culturelles
d'Île-de-France - Ministère de la Culture
et de la Communication,
le Conseil Départemental du Val de Marne



L'HISTOIRE

Tom est effrayé par son ombre qui le suit à chaque pas. Alors un soir, en rentrant de l'école, il décide de fuir : il se penche doucement, noue ses lacets, se relève et se met à courir, laissant derrière lui, ce double qui l'inquiète tant. **Désespérée, l'ombre part à sa recherche :** de la forêt à la montagne, des fonds marins à la grande ville, c'est le début de nombreuses aventures pour retrouver Tom...

L'ombre de Tom est **un spectacle visuel qui mêle ombres, objets et vidéo.** Rythmé par une musique originale, il est porté par deux comédiens. Un spectacle délicat qui invite les enfants à réfléchir sur la nécessité de prendre des risques pour grandir.

LA COMPAGNIE LE BEL APRÈS-MINUIT

La compagnie Le bel après-minuit, créée et dirigée par Bénédicte Guichardon **explore avec curiosité les territoires de l'enfance.** De 2008 à 2015, en association avec l'auteure Catherine Verlaquet, elle a été en résidence sur la communauté d'agglomération du Val de Bièvre (94). Elle défend un théâtre de proximité, destiné à un public familial. **Un théâtre qui cherche à faire sens auprès des plus jeunes, tout en faisant échos aux souvenirs et à la sensibilité des adultes.** Elle propose un théâtre où différents langages se côtoient en réunissant une équipe d'artistes (comédiens, scénographe, créateur son, lumière, vidéo...) engagée collectivement dans le processus de création. Elle possède à son actif cinq créations : *L'Œuf et la Poule*, *En Aparté*, *Timide*, *Les Vilains Petits* et *Tkimoi*. A ce jour la compagnie a donné près de 500 représentations de ses spectacles.



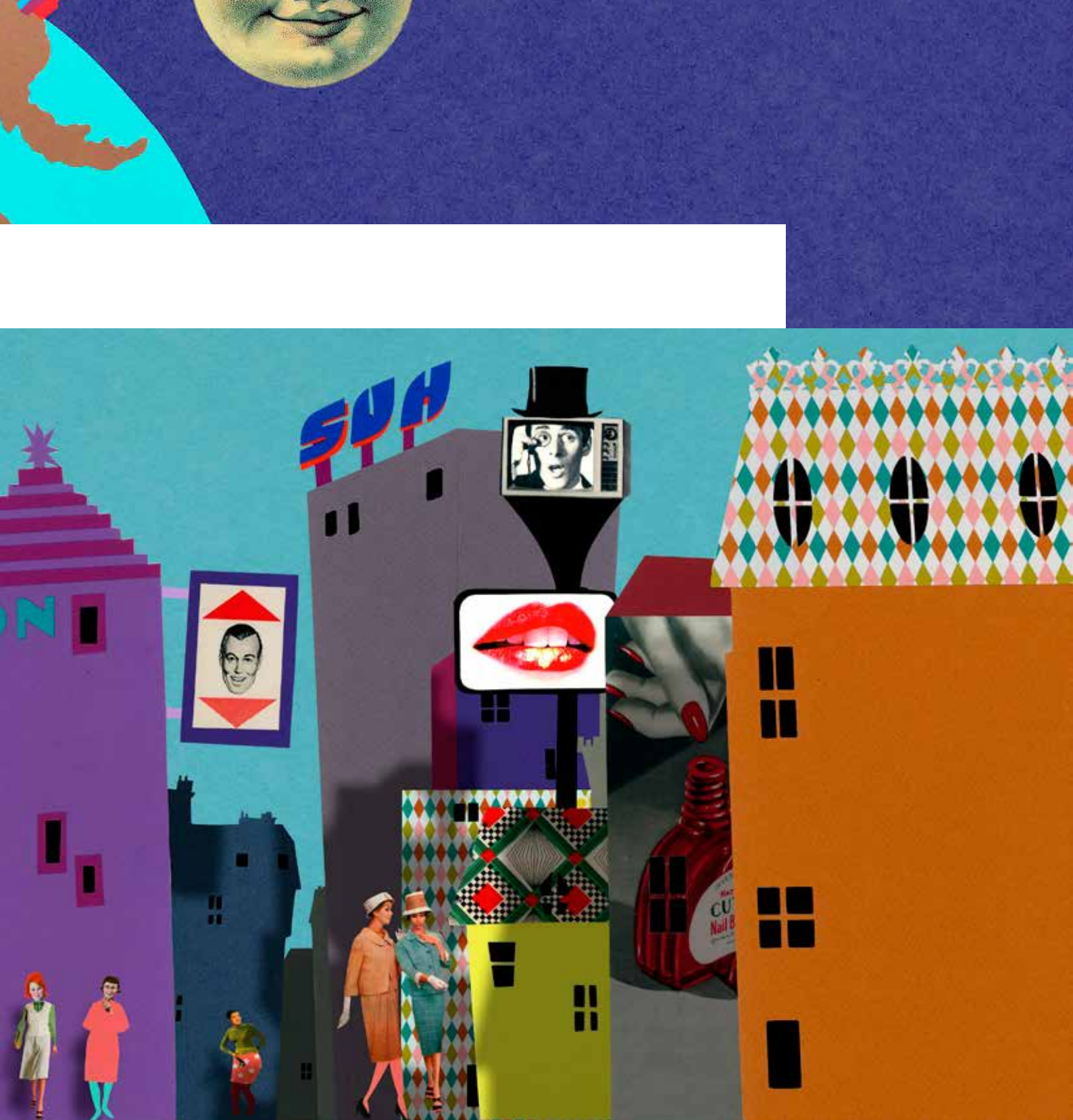
NOTE D'INTENTION par Bénédicte Guichardon

Après cinq années de collaboration avec l'auteure Catherine Verlaquet, nous avons décidé l'une et l'autre de poursuivre nos chemins séparément. Cette création est l'occasion d'envisager de **nouvelles collaborations artistiques et de prendre un point de départ différent que celui du texte théâtral.**

J'ai choisi d'adapter l'album jeunesse *Tom et son ombre* (éd. Gallimard) écrit par Zoé Galeron, que le journal *Le Monde* qualifie, à juste titre, de « belle ouvrage ». Ce conte poétique nous raconte l'histoire d'une ombre abandonnée par son sujet et de **ces deux destins désunis. La dimension fantastique de l'histoire** m'intéresse pour ses possibilités théâtrales et pour sa portée métaphorique. L'album de Zoé Galeron dépasse l'anecdote dans son rapport à l'ombre. **Fictionnelle et symbolique, cette histoire questionne nos peurs** et aide les enfants à réfléchir. En abandonnant son ombre, Tom pense échapper à cette crainte mais il perd une part essentielle à sa vie. L'équilibre ainsi rompu, les autres enfants se moquent de sa différence.

L'ombre abandonnée, va s'humaniser. Elle se révèle audacieuse, libre, créative et devient le réel sujet de l'histoire. **Elle va vivre des expériences que Tom aurait pu mener.** Cette inversion a donné le titre de la pièce, *L'ombre de Tom*, et elle est pour moi essentielle. Tandis que Tom, figé, est dans la difficulté à être, l'ombre nous parle de la faculté à être. **Le parcours initiatique de l'ombre de Tom** est une métaphore qui va permettre aux enfants de transgresser des préjugés. Je souhaite qu'ils ressentent cet élan de vie. Elan qui nécessite de « se risquer » pour grandir, pour ne pas rester dans sa chambre, envahi par ses peurs.

La dramaturgie est proche d'une écriture cinématographique : des séquences qui s'enchaînent grâce au son et à la musique, des gros plans ou des focus sur des détails, des images puissantes et évocatrices. J'avais senti une action très forte à la lecture de l'album. J'ai appris en rencontrant Zoé, qu'elle écrit des scénarios pour le cinéma où les dialogues n'arrivent qu'au dernier moment.



C'est une heureuse rencontre que celle de Bénédicte Guichardon. Son désir de mettre en scène le livre rejoint la raison qui me l'a fait écrire : l'envie d'explorer les peurs enfantines, leur gravité, mais de façon inventive et ludique. Les interrogations des tous petits sont déjà métaphysiques; les histoires, le jeu permettent de les apprivoiser...

Zoé Galeron

MISE EN SCÈNE

La mise en scène repose sur un important travail autour de l'image. Pour cela, je me suis entourée d'artistes qui ont apporté chacun leur part de créativité au projet. De compétences différentes, tous ont convergé vers un même objectif : nous raconter l'histoire de Tom et de son ombre.

LES COMÉDIENS

Deux comédiens sont au plateau. Alexandre Ethève joue les deux rôles : il est tour à tour Tom et son ombre. **C'est un jeu physique, qui s'appuie sur le langage du corps.** Daniel Collados est manipulateur. Il a une place très importante dans la mise en scène, il orchestre toute l'histoire. Il crée les espaces, manipule les objets pour nous faire comprendre les lieux et le déroulement de la trame dramatique.

Comme l'histoire se déroule à vue, je souhaite que le spectateur soit libre de regarder où il veut : au premier ou au deuxième plan. Son regard peut se promener entre le manipulateur, le comédien, l'objet et l'ombre portée, passant ainsi du plus grand au plus petit ou du plus petit au plus grand.

LA SCÉNOGRAPHIE

Avec Céline Perrigon, scénographe, nous avons imaginé un dispositif sobre et épuré. Je lui ai demandé de concevoir un espace capable de « donner du rythme » au spectacle. La scénographie légère, permet de changer les espaces : on passe de la montagne à la forêt, de la tempête et à la ville... Elle offre ainsi

différentes aires de jeu, comme des surfaces de projection pour l'ombre et la vidéo.

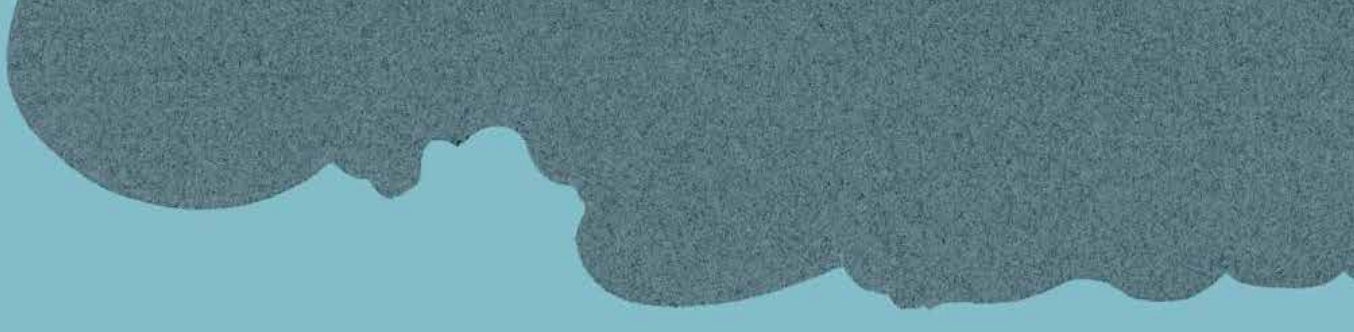
Céline a choisi d'utiliser le papier pour travailler sur l'opacité et la transparence. Elle s'accorde ainsi à l'univers de l'illustratrice Claire Cantais, fait de collage et de papiers découpés. En arrêtant ou en filtrant la lumière, nous pouvons créer des superpositions d'image, de la profondeur, et des changements dans les rapports d'échelles. Il est important de s'échapper du réalisme, point de départ de l'histoire, pour **voyager dans un monde plus onirique.**

LES ILLUSTRATIONS

J'ai découvert l'univers de Claire Cantais il y a quelques années. C'est une adepte du collage et j'aime particulièrement l'utilisation qu'elle fait de la couleur : vive et audacieuse. Je l'ai associée au projet pour concevoir des **illustrations douces et assez fantaisistes** : la mer, les fonds marins, des cartes... Autant de paysages et d'aventures que l'ombre découvre. Egalement photographe de formation, ses personnages aux silhouettes découpées entrent en correspondance avec le corps des acteurs.

LES ACCESSOIRES

Parallèlement je me suis mis à chercher des objets. Anciens ou récents, ils ont toujours quelque chose de décalé : les voitures par exemple sont réalisées en tôle par des artisans à Madagascar, les lumières qui évoquent



la nuit sont des lanternes de fiacre. Tous ces objets entrent en correspondance avec les illustrations de Claire Cantais : **proches de l'enfance et porteurs d'onirisme**. Ils sont aussi en volume, nous permettant de créer une **illusion de mouvement**, en passant d'une vision au plus près, à une vision gigantesque. J'ai ensuite confié à Thomas de Broissia la tâche de les consolider, et parfois de les transformer pour qu'ils puissent « jouer » dans notre histoire.

L'OMBRE ET LA VIDÉO

Nous avons traité, travaillé l'ombre comme une matière : elle est tour à tour manipulée, contemplée, exagérée, déformée, créée par le corps des comédiens. **Mathias Delfau, vidéaste, a travaillé à partir des illustrations de Claire et les a animées en 2D**. Il a utilisé un outil très performant dans le respect de la simplicité des dessins de Claire. Il s'agissait de conserver toute la matière et le détail de ses collages. De donner à ressentir la subtilité de son travail.

LA LUMIÈRE

J'ai demandé à Vyara Stefanova, créatrice de la lumière de rejoindre également l'univers de Claire. Vyara choisit ainsi dans les illustrations les couleurs à réintroduire dans sa création. La lumière se doit d'être audacieuse elle aussi. **Vyara a travaillé sur des impressions de profondeur et a donné de l'importance aux détails**. Elle a joué sur les premiers et les deuxièmes plans, sur des fondus et des

bascules d'une scène à l'autre, aidant ainsi à la compréhension de l'histoire.

LE SON

C'est ma deuxième collaboration avec Gaspard Guilbert, également danseur. Je fais appel à lui car c'est un artiste proche du plateau, qui conçoit la musique avec son énergie de performeur. Pour L'ombre de Tom, le son est d'autant plus important qu'il s'agit d'un spectacle sans parole. Sans être constante, la musique travaille sur le **développement d'un thème**, à la manière du cinéma. Ce leitmotiv est une matière élastique que l'on peut étirer, accélérer, ralentir, de façon à rythmer une scène. Il a conçu aussi toutes les ambiances permettant de donner une indication de lieu et de rythmer une scène.



L'ÉQUIPE

Bénédicte Guichardon

DIRECTRICE ARTISTIQUE
ET METTEURE EN SCÈNE

Après une licence d'Études Théâtrales à la Sorbonne et un diplôme d'Administration et d'assistantat à la mise en scène à l'**E.N.S.A.T.T.** (École Nationale de la rue Blanche), Bénédicte Guichardon participe au lancement du **Rire Médecin**. Elle consacre sept ans à l'administration et la recherche de fonds avant de devenir comédienne et metteure en scène. Elle se forme alors à l'École Internationale **Jacques Lecoq** de 1996 à 1998, puis intègre la compagnie Doriane Moretus avec laquelle elle travaille pendant cinq ans. Parallèlement, elle met en scène quatre spectacles pour la compagnie jeune public **Tourneboulé**. Elle a travaillé comme comédienne avec la Cie Oposito, la **Cie Numéro 8**. Sa rencontre avec l'auteur Catherine Verlaguet donne lieu aux quatre premières créations de la Cie Le bel après-minuit. En 2015, elle fait partie de l'équipe du Laabo dirigée par **Anne Astolfe**, pour la création d'**(Ex) Limen**.

Nicolas Guillemot

ASSISTANT À LA MISE EN SCÈNE

Après sa formation au **Studio d'Asnières**, il a joué dans de nombreux courts métrages. Au théâtre, il a travaillé entre autres avec Marjorie Nakache, Hervé Van der Meulen et Marja-Leena Junker. Avec la compagnie Le Bel après-minuit, il a joué le rôle de Malone dans *Les Vilains Petits* mis en scène par Bénédicte Guichardon. En plus de son travail d'assistantat pour *L'Ombre de Tom*, il a réalisé toutes les photos de répétition et de représentation. On peut les retrouver notamment sur le site de la compagnie.

Alexandre Ethève

COMÉDIEN

Il suit la formation du cours Florent. Ancien sportif de haut niveau, il se forme à la marionnette avec **Philippe Genty**, au mime, au chant et au masque qu'il enseigne à l'École Florent. En 2008, il rencontre **Omar Porras**, sous la direction duquel il joute les *Fourberies de Scapin*, et l'*Éveil du Printemps* (actuellement en tournée). Depuis 2013, il joue dans **Un chien dans la Tête** écrit par Stéphane Jaubertie et mis en scène par **Olivier Letellier**, spectacle à l'occasion duquel il rencontre Bénédicte Guichardon qui lui propose d'intégrer l'équipe du Bel après-minuit pour *L'Ombre de Tom*.

Daniel Collados

COMÉDIEN

Après s'être formé à l'École Florent et à l'**École du Théâtre National de Chaillot**, il intègre l'**École Internationale Jacques Lecoq**, puis complète sa formation par divers stages (**Omar Porras**, **Simon Mc Burney**, **Stanislas Nordey**...). Il se spécialise dans un théâtre visuel et physique comme avec *l'Art du Rire* de **Jos Houben** (tournée en Angleterre et aux États-Unis). Il est artiste associé de la compagnie Narcisse Théâtre avec laquelle il travaille sur différents projets dont *Yvonne, princesse de Bourgogne*, et *Roméo et Juliette* mis en scène par **Anne Barbot**.

Claire Cantais

ILLUSTRATRICE

Elle est diplômée de l'**École nationale supérieure des Beaux-Arts de Paris**. Grande adepte du collage, elle crée des univers à l'aide de ses ciseaux. Elle a conçu un voyage dans la peinture avec *Victoire s'entête* qui entraîne les lecteurs dans les toiles du **Musée du Louvre**. *L'histoire de Victorine* célèbre différents tableaux du **Musée d'Orsay**. Les deux ouvrages sont extrêmement inventifs, drôles, de vrais jeux de piste dans l'art. Elle a publié trois titres pour la jeunesse aux Editions La Ville Brûle, salué unanimement par la critique. Elle est l'**invitée d'honneur du Salon du Livre de Villeurbanne** en mars 2016.

Mathias Delfau

MOTION DESIGNER

Il se forme aux **Beaux Arts de Paris** et à l'**École Nationale Supérieure des Arts Appliqués Olivier de Serres**. Il travaille à la frontière entre l'art contemporain, le graphisme, le motion design et le spectacle vivant. Depuis 2008, il collabore avec les artistes Jean-Bernard Métais, Mélik Ohanian et **Xavier Veilhan** à la modélisation 3D de leurs interventions en milieu public. Au théâtre, il conçoit des images pour **Alexis Michalik** (Le porteur d'histoires), **Catherine Schaub** (*Ring, Splendour, Le poisson belge*)... Comme plasticien, il réalise de nombreux clips d'animation, il est associé au groupe Accès Local pour des expositions internationales. Il travaille comme graphiste à la création des couvertures de la collection **Théâtrales-Jeunesse** des Editions Théâtrales et à la réalisation de génériques de films.

Celine Perrigon

SCÉNOGRAPHE

Elle est entrée en 2004 au **TNS en section scénographie et costumes**. Dès 2001, elle participe en tant qu'accéssoiriste à *La Veillée des Abysses*, de **James Thierrée**, *l'Oratorio d'Aurélia* mis en scène par **Victoria Chaplin** et part deux ans en tournée avec le spectacle. Elle a créé la scénographie pour *La madone des dancings*, mis en scène par Dominique Verrier. En 2008, elle est l'assistante de Damien Caille Perret sur *Peer Gynt*, mis en scène par **Sylvain Maurice** et sur *Lorenzacio* mis en scène par **Yves Beaunesne**. Elle a créé en 2009 les costumes de *S'agite et se pavane* mis en scène par **Célie Pauth** au CDN de Montreuil. Elle a travaillé récemment avec **Camille Boitel**. Elle a été l'assistante de Damien Caille-Perret sur *Carmen* à l'Opéra Bastille. Elle vient de créer la scénographie et les costumes de l'opéra *Actéon*, mis en scène par **Damien Caille-Perret** à l'Opéra de Dijon et l'Opéra de Lille.

CONTACT

PRODUCTION / DIFFUSION

Caroline Namer

Tél. : 06 10 07 03 70

namercaroline@gmail.com

Compagnie Le bel après-minuit

43 ter, rue Auguste Delaune

94800 Villejuif

lebelapresminuit@gmail.com

www.lebelapresminuit.com

DIRECTION ARTISTIQUE

Bénédicte Guichardon

ADMINISTRATION -

PRODUCTION

Valentine Gérinière

Les illustrations du dossier sont
de Claire Cantais et issues du spectacle

Graphisme :
Krzysztof Sukiennik - ateliersks

Vyara Stefanova

CRÉATRICE LUMIÈRE

Née à Sofia, elle étudie les techniques et la dramaturgie des ombres et des lumières à l'**Académie nationale Natfiz**. Assistante caméra, elle rencontre **Roberto Venturi**, directeur de la photographie de renom, avec qui elle acquiert son savoir-faire. Elle travaille en Europe pour de nombreux films, expositions et pièces de théâtre. Elle réalise des lumières pour les plus grands musées de France, notamment le **Musée Picasso** à Paris (expositions «Picasso anniversaire!»), les **Musée Maillol** et **Musée Jacquemart-André** et l'Hôtel de Caumont (exposition «Canaletto» et la collection du prince de Lichtenstein). Au théâtre, elle crée des lumières pour les spectacles *Le Père Tralalère*, *Notre Terreur*, *Le Capital et son singe* mis en scène par **Sylvain Creuzevault**, *Didon et Enée / Le Crocodile trompeur* mis en scène par **Jeanne Candel** et *Fugue* mis en scène par **Samuel Achache** toujours en tournée en France.

Gaspard Guilbert

MUSICIEN

Après une formation aux beaux-arts de Cergy en 2002 il commence à travailler dans le spectacle vivant : danse, théâtre et musique. Il est tour à tour danseur interprète pour **Boris Charmatz**, *Bocal*, *La levée des conflits*, **Jérôme Bel**, *The show must go on*, Meg Stuart, *At the table - Brussels*, Anne Lopez, *Duel*, *Miracle Grand Direct*, Anabelle Pulcini, *2/3 bagues aux doigts*, **Joris Lacoste**, *Purgatoire*). En tant que musicien, il a travaillé pour Laurence Rondoni et Mohamed Shafik, avec le réalisateur **Samuel Albaric** en créant la musique de trois de ses documentaires (*Gaza Souvenir*, *le petit peuple des guetteurs*, et *Entrée de secours*). Il réalise également les bandes son de *Who's afraid of zouzou* de **Christie Léhuédé** en collaboration avec Dominique Castagnet, puis de *Jetlag*.

Thomas de Broissia

ACCESSOIRISTE

Il apprend le métier de sculpteur sur bois à l'Ecole de Saint-Luc Tournai en Belgique, il suit également les cours des **Beaux-arts de la ville de Tournai** et de l'**Ecole Boule à Paris**. Au théâtre, il travaille sur les décors des *Walkyries* pour l'**Opéra de Marseille** puis sur la construction et la tournée des *Chasseurs de girafes* de **Royal de Luxe**. Il réalise les marionnettes et les accessoires de *La peau toute seule* de Philippe Aumont pour la **Cie Tourneboulé** et les sculptures et accessoires du *Peer Gynt* mis en scène par **Sylvain Maurice** au CDN de Besançon. Il dessine et réalise les marionnettes de *Lorenzaccio* mis en scène par **Yves Beaunesne**. Il travaille à la conception et la réalisation des décors des spectacles *l'Immédiat*, *Le Cabaret Calamiteux*, *La Machinajouer* de **Camille Boitel** et suit la tournée comme régisseur plateau pendant de 2009 à 2015.

Louise Cariou

COSTUMIÈRE

Elle est diplômée des **Métiers d'Art costumier-réalisateur** au Lycée Paul Poiret à Paris en 2008. Elle travaille principalement pour le Théâtre Romain Rolland à Villejuif, pour l'Espace 1789 à Saint-Ouen, le Théâtre de L'Athénée à Paris, ou le Théâtre Antoine Vitez à Ivry, aussi bien sur des créations qu'en qualité d'habilleuse. Elle a travaillé avec des metteurs en scène tel que **Volodia Serre**, **Philippe Awat**, et pour plusieurs spectacles aux disciplines variées comme la danse et le cirque. Elle a conçu dernièrement les costumes de *Roméo et Juliette - un thriller médiatique*, mis en scène par **Anne Barbot**.

CONDITIONS TECHNIQUES

Durée du spectacle : 32 mins
Age : 3-7 ans
Jauge : 150 max. (adultes et enfants inclus)

Spectacle accessible à un public non francophone

Dimension plateau : 8 m. d'ouverture x 6 m de profondeur (avec 1,50 m avant premier spectateur) x 5 m sous perche.
Accroches lumières et décor au dessus de la scène
Impératif : noir salle
Montage : 2 services et 2 heures de raccord
Démontage : 2h

CONDITIONS FINANCIÈRES

Prix net (la Cie n'est pas assujettie à la TVA)

1 représentation isolée : 2000 €
2 représentations sur une même journée : 3100 €
3 représentations sur une même journée : 4250 €
4 représentations sur deux jours : 5700 €

Nous consulter pour une série
Possibilité de jouer le spectacle 3 fois dans la journée
Il faut 1h30 entre le début de la première représentation et le début de la deuxième représentation lorsqu'elles se suivent
(ex : 9h & 10h30)

Transport A/R pour 4 personnes + décor 6m³
Défraiement tarif syndeac pour 4 personnes

Le bel après-minuit est une compagnie francilienne